

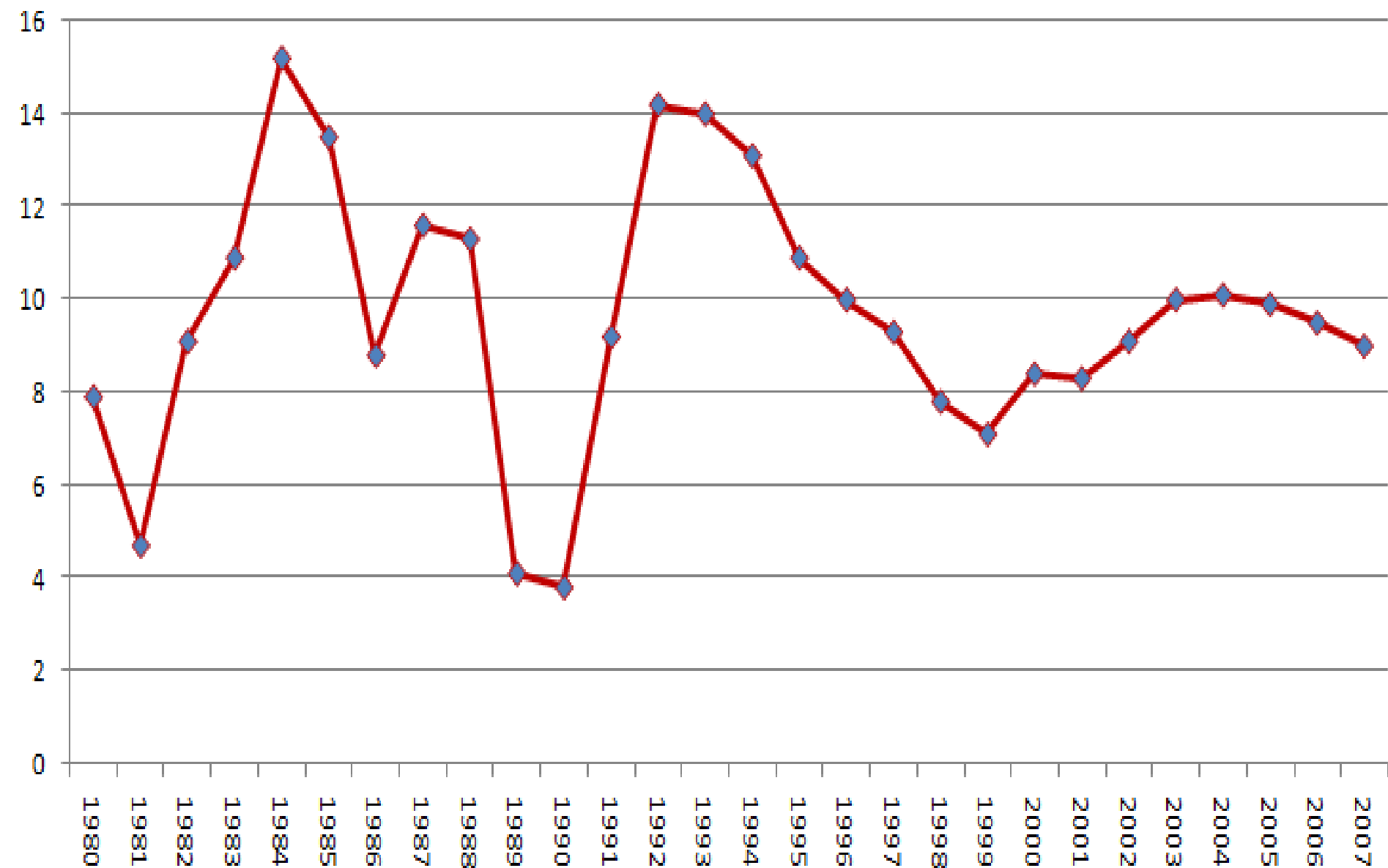


# DINÁMICA URBANA Y CRECIMIENTO ECONÓMICO EN CHINA

Por: Sergio E. Martínez Rivera  
Febrero de 2011

# Producto Interno Bruto chino

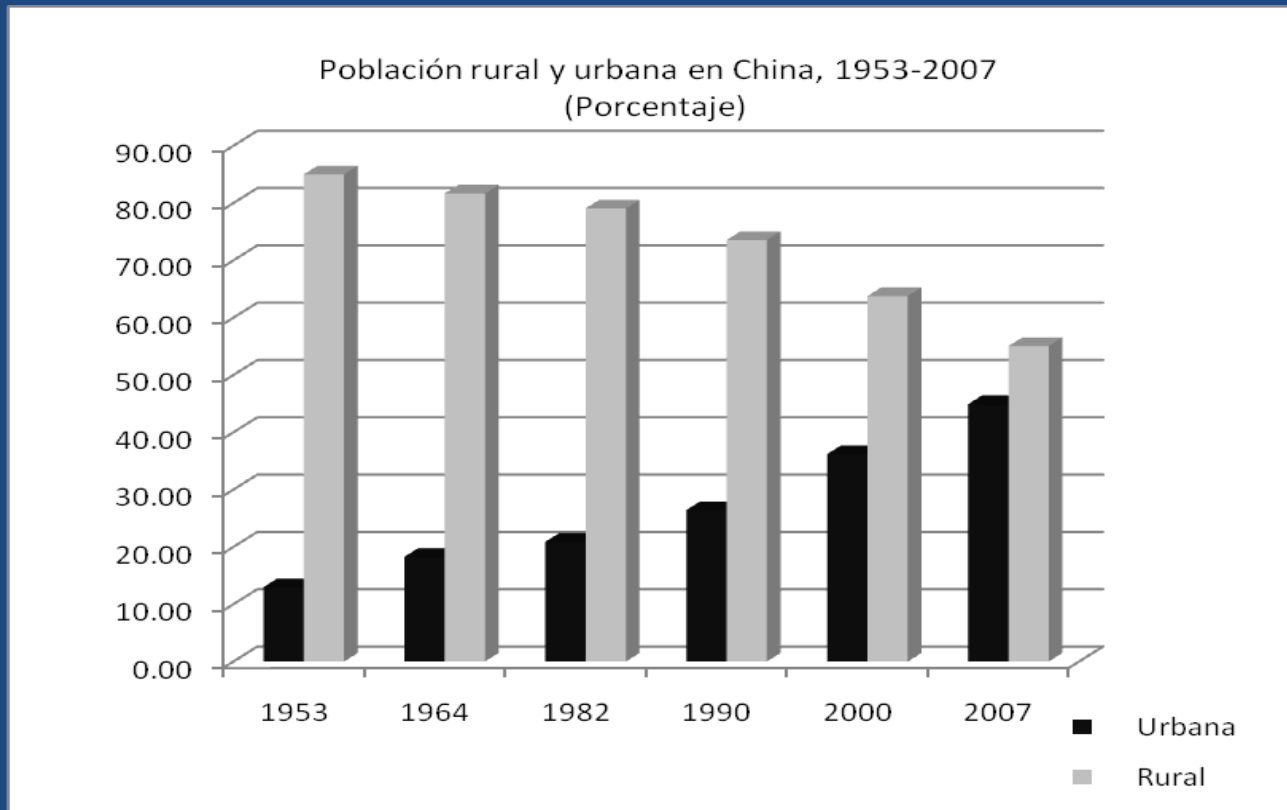
## (Tasa anual de crecimiento, 1980-2007)



**Población total 1,335 millones de habitantes.**

**Población rural 55.06% (712.88 millones)**

**Población Urbana 44.94% (622.86 millones)**

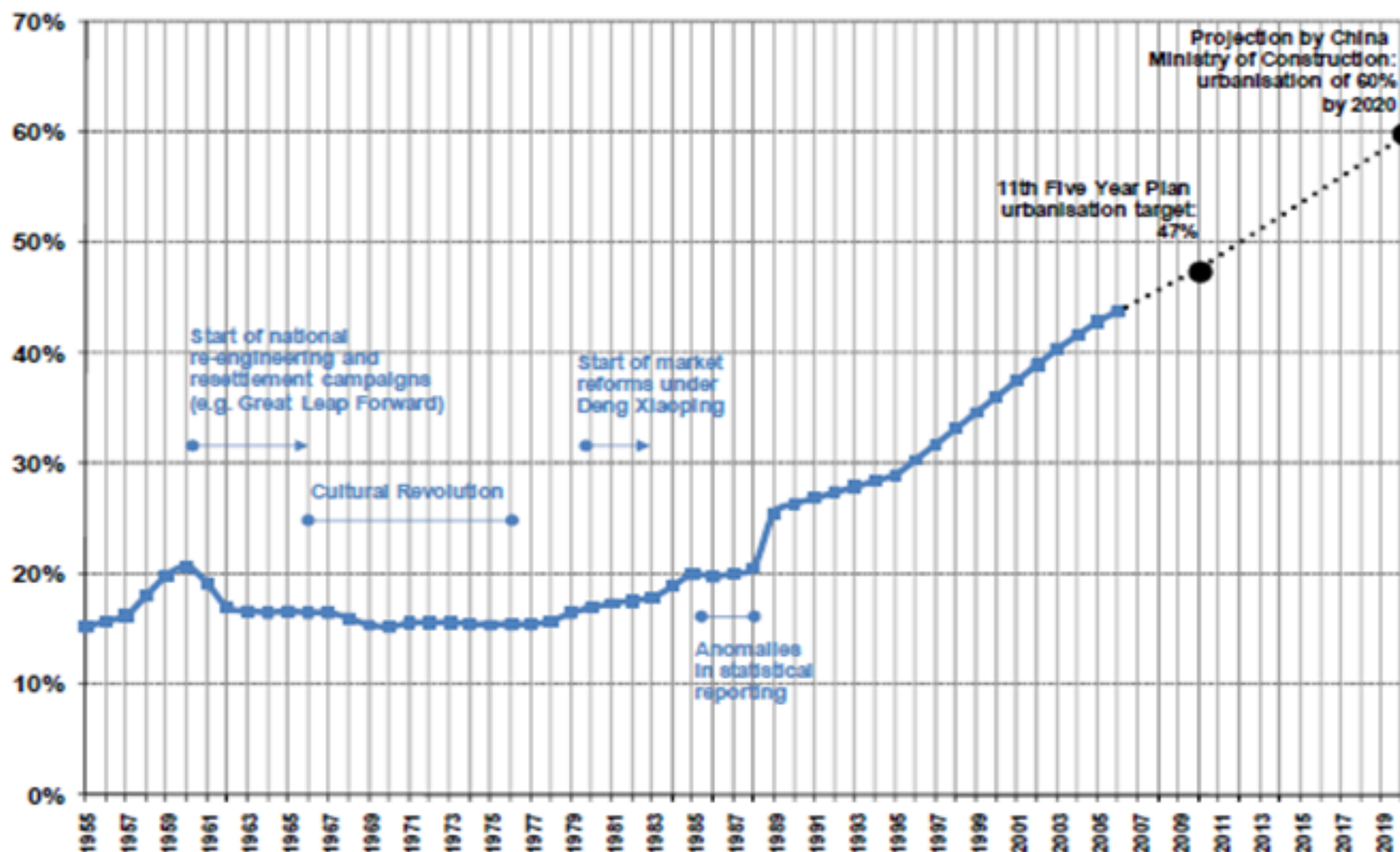


**El análisis de la política de urbanización en China responde a dos momentos particulares:**

**Uno durante la era de Mao Tse Tung 1949-1977 donde no hay proceso de urbanización consolidado y otro a partir del periodo de modernización con Deng Xiaoping iniciado en 1978 .**



## Nivel de urbanización china, 1955-2020



Note: Projections were made based on current trends and policy planning.

Source: China Statistical Yearbooks (1999, 2007); projection to 2010 from 11th Five Year Plan; to 2020 from China Ministry of Construction (2004).

Con el VI Plan Quinquenal (1980) se impulso establecimiento de regiones y ciudades portuarias para aprovechar la posición geográfica del lugar, permitiéndole así producir y comercializar materias primas y mercancías dentro y fuera de sus fronteras.

## **Creación de Zonas Económicas Especiales, (ZEEs)**



# ESTRATEGIAS CONSIDERADAS PARA LAS ZONAS ESPECIALES

- A. Políticas fiscales y laborales preferenciales para atraer Inversión Extranjera Directa.
- B. Generación de infraestructura urbana y productiva;
- C. Reducción de trámites burocráticos, comercialización, etc.
- D. Movilidad de la población para fundar nuevos espacios urbano-industriales.



# ZEEs

- **1. Zona económica del Delta del Río Perla.**
- **2. Zona económica del Delta del Río Yangtzé.**
- **3. Zona económica del Mar de Bohai.**
- **4. Zona económica del Delta del Río Amarillo.**
- **5. Zona económica del Lado Oeste del Estrecho de Taiwán.**
- **6. Zona económica de Chengyu.**





# TRES PRINCIPALES ZEEs



**Beijing**  
**(Región del Bohai)**

**Delta de Río**  
**Yangtze**

**Delta del Río Perla**

# PERFIL INDUSTRIAL DE LAS TRES ZEEs

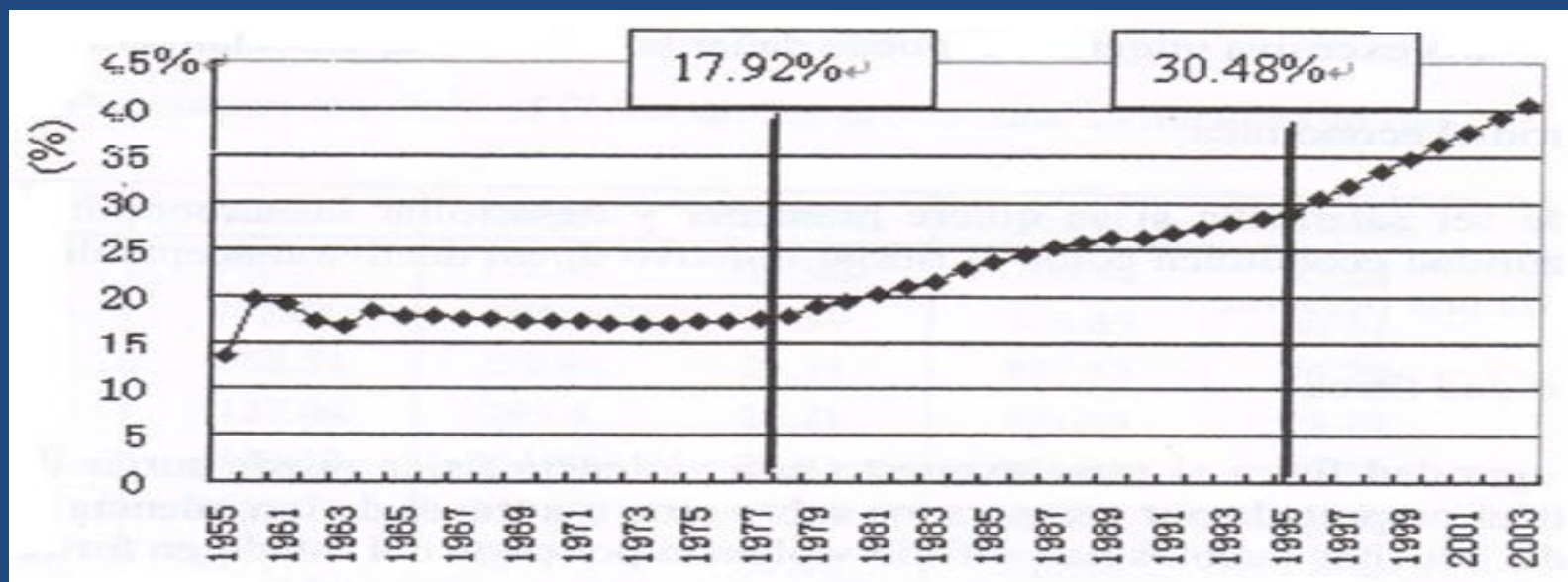
Delta del Río Perla	Delta del Río Yangtze	Beijing (Región del Bohai)
<ul style="list-style-type: none"><li>✓ Electrónicos</li><li>✓ Electrodomésticos (televisores, ventiladores, refrigeradores)</li><li>✓ Telas</li><li>✓ Calzado</li><li>✓ Juguetes</li><li>✓ Bicicletas</li><li>✓ Muebles</li></ul>	<ul style="list-style-type: none"><li>✓ Maquinaria y equipo pesado</li><li>✓ Hierro y acero</li><li>✓ Ensamblado de automóviles</li><li>✓ Petroquímica</li><li>✓ Biomedicina</li><li>✓ Tecnologías de información</li></ul>	<ul style="list-style-type: none"><li>✓ Textil</li><li>✓ Químico</li><li>✓ Automotriz</li><li>✓ Electrónicos</li><li>✓ Alimentos</li><li>✓ Juguetes</li><li>✓ Maquinaria pesada</li><li>✓ Metalurgia</li></ul>



# MOVILIDAD DE LA POBLACIÓN

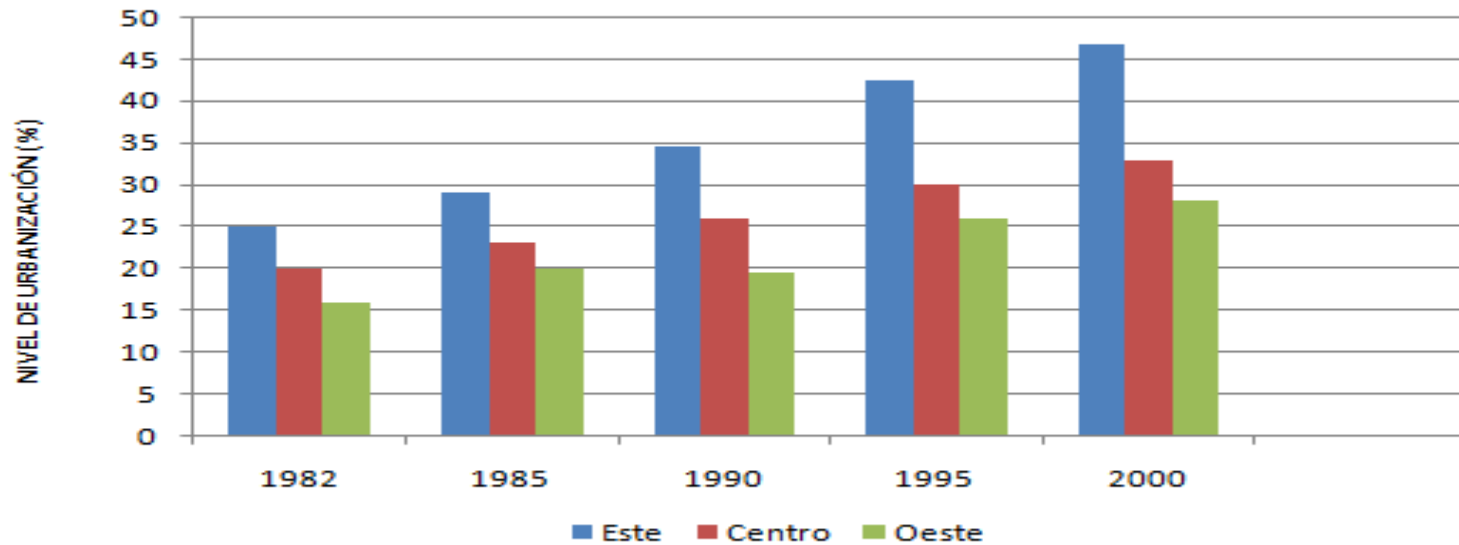


# RITMO DE URBANIZACIÓN ACTUAL



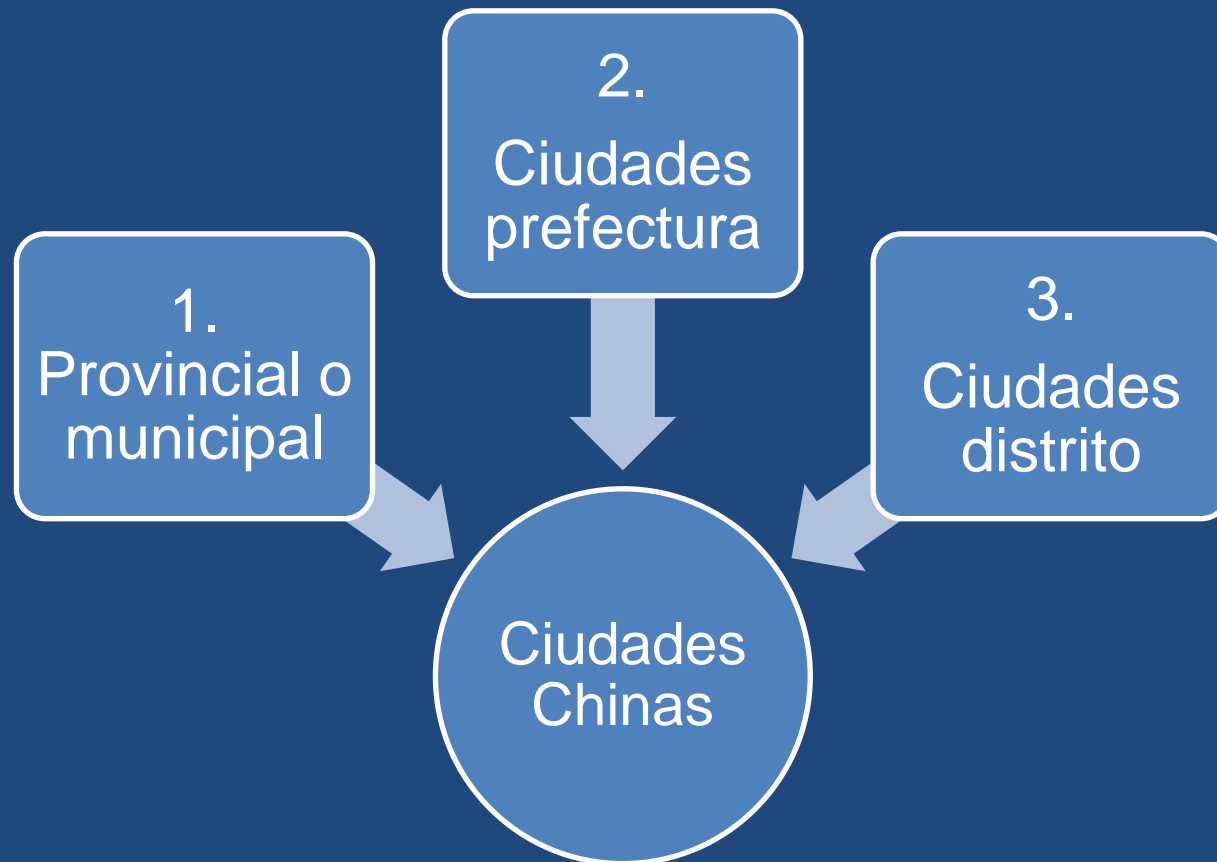
- Entre el año 2000 y el año 2009 la tasa de urbanización paso del 36.2% al 46.6% .

# Niveles de Urbanización por regiones: Este, Centro y Oeste de China



# LAS CIUDADES CHINAS

El gobierno chino divide a las ciudades a tres niveles según la organización territorial del país:



El sistema de clasificación no es claro...

Por ejemplo:

- a. En la práctica las municipalidades y ciudades-prefectura no son estrictamente una ciudad.
  - Son una unidad administrativa (Pekín, Tianjin, Shanghai y Chongqing ).
  - Suelen comprender de un núcleo urbano (la ciudad) y alrededor áreas rurales en veces mayores que el área urbana.
- b. Las ciudades-prefectura casi siempre incluyen múltiples distritos.

## Clasificación de ciudades chinas según número de habitantes

Tamaño de ciudades	Número de ciudades
Súper grandes (Más de 2 millones)	12
Extra grandes (entre 1 y 2 millones)	22
Grandes (entre 500 mil y 1 millones)	47
Medianas (entre 200 mil y 500 mil)	113
Pequeñas (entre 100 mil y 200 mil )	468

Fuente: Elaboración propia con base en China City Statistics, 2010 .

De 1949 a 2010 se paso de 120 a 662 ciudades



- Actualmente de **31 provincias** en China, **diez** concentran el **58% de las ciudades** y por ende de la superficie urbanizada.
- Estas provincias son: Guandong, Shandong, Jiangsu, Henan, Hubei, Zhejiang, Hebei, Heilongjiang, Liaoning y Sichuan.





# SITUACIÓN Y RETOS AMBIENTALES DE LAS CIUDADES CHINAS



## Principales rubros a considerar

- I. **Abastecimiento de agua.**
- II. **Disponibilidad de la tierra.**
- III. **Abastecimiento de energía.**
- IV. **Contaminación atmosférica y agua.**
- V. **Generación de residuos.**
- VI. **Huella ecológica urbana.**



## ALGUNOS DATOS

- De 662 ciudades, alrededor de 420 presentan escasez de agua y de estas 144 en alto grado.
- En 2004, se trataron 9,63 millones de toneladas de residuos peligrosos, sin embargo, en 155 ciudades la tasa de tratamiento fue cero.



- Las 10 ciudades con peor calidad de aire: Linfen, Yangquan, Datong, Shizuishan, Sanmenxia, Jinchang, Shijiazhuang, Xianyang, Zhuzhou, Luoyan.
- Las ciudades chinas Linfen ( Provincia de Shanxi) y Tianjin son las más contaminadas del mundo.

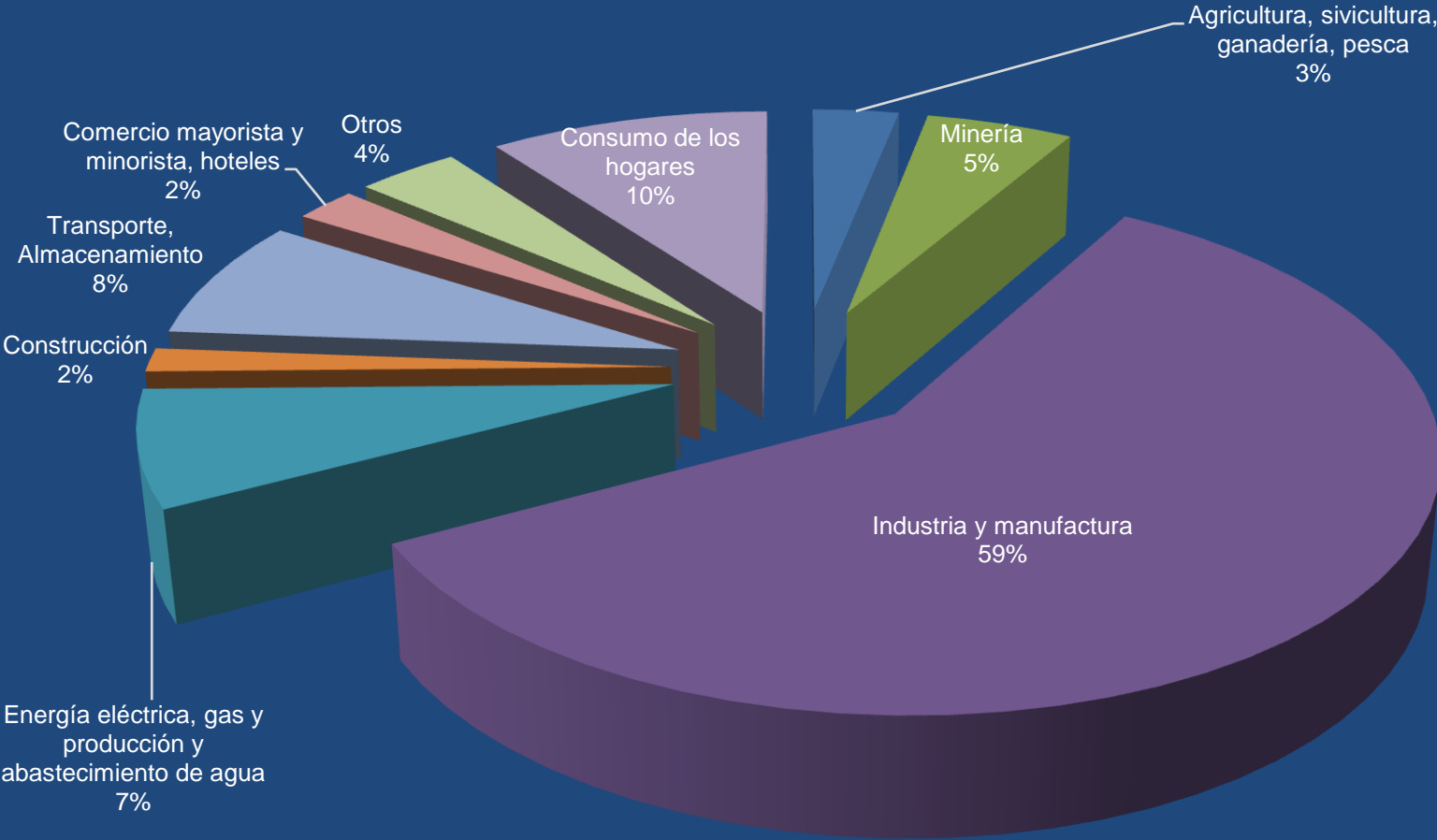


- + Shanxi es el corazón del cinturón carbonero de China.
- + Tianjin genera la mitad de la producción de plomo de China con tecnología atrasada y cero regulaciones ambientales.

Los pobladores de Tianjin están expuestos a altos niveles de contaminación tóxica por ejemplo, el trigo de la zona presenta niveles de plomo hasta 24 veces más elevados de los aceptables.



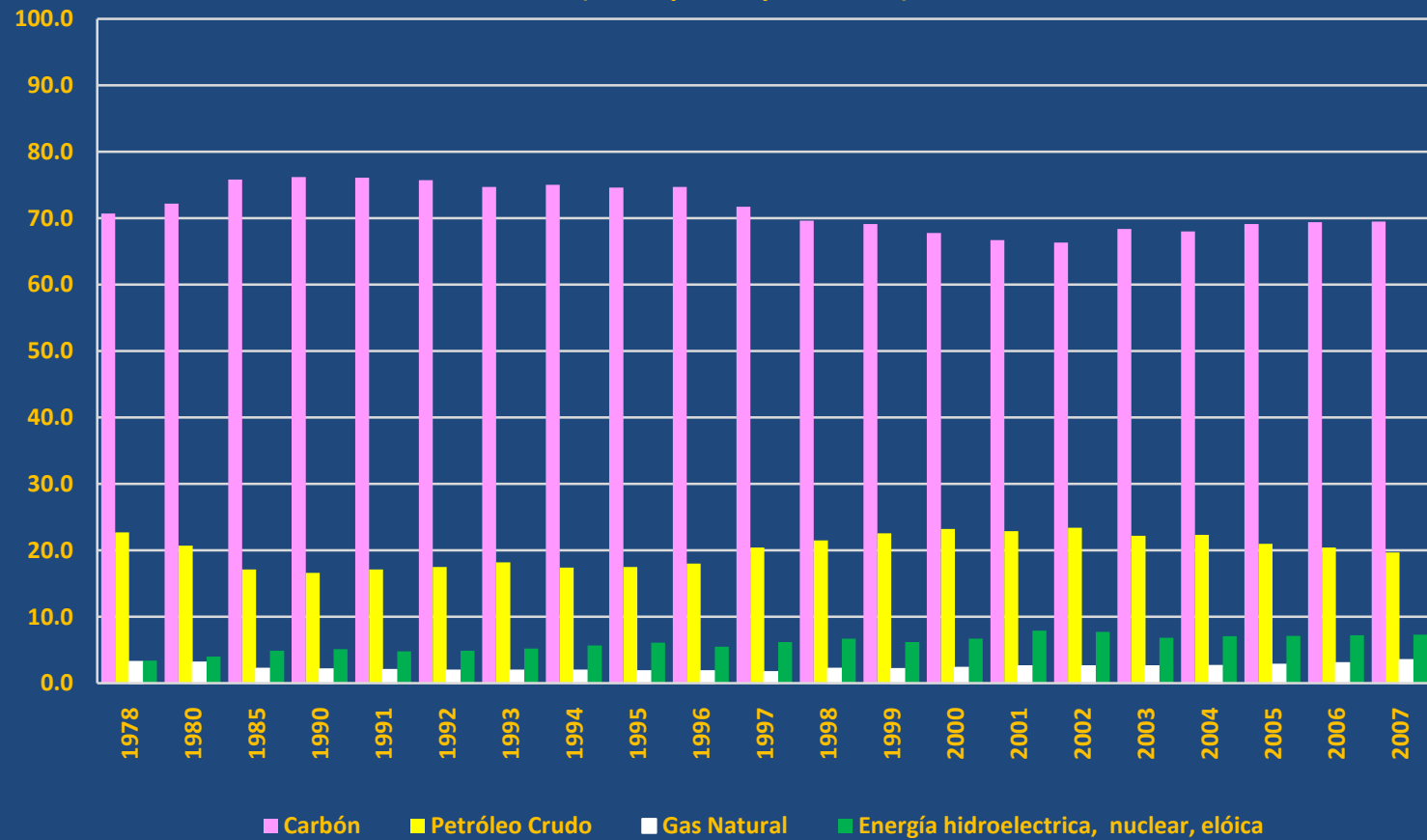
# Consumo de energía según actividad, 2007.





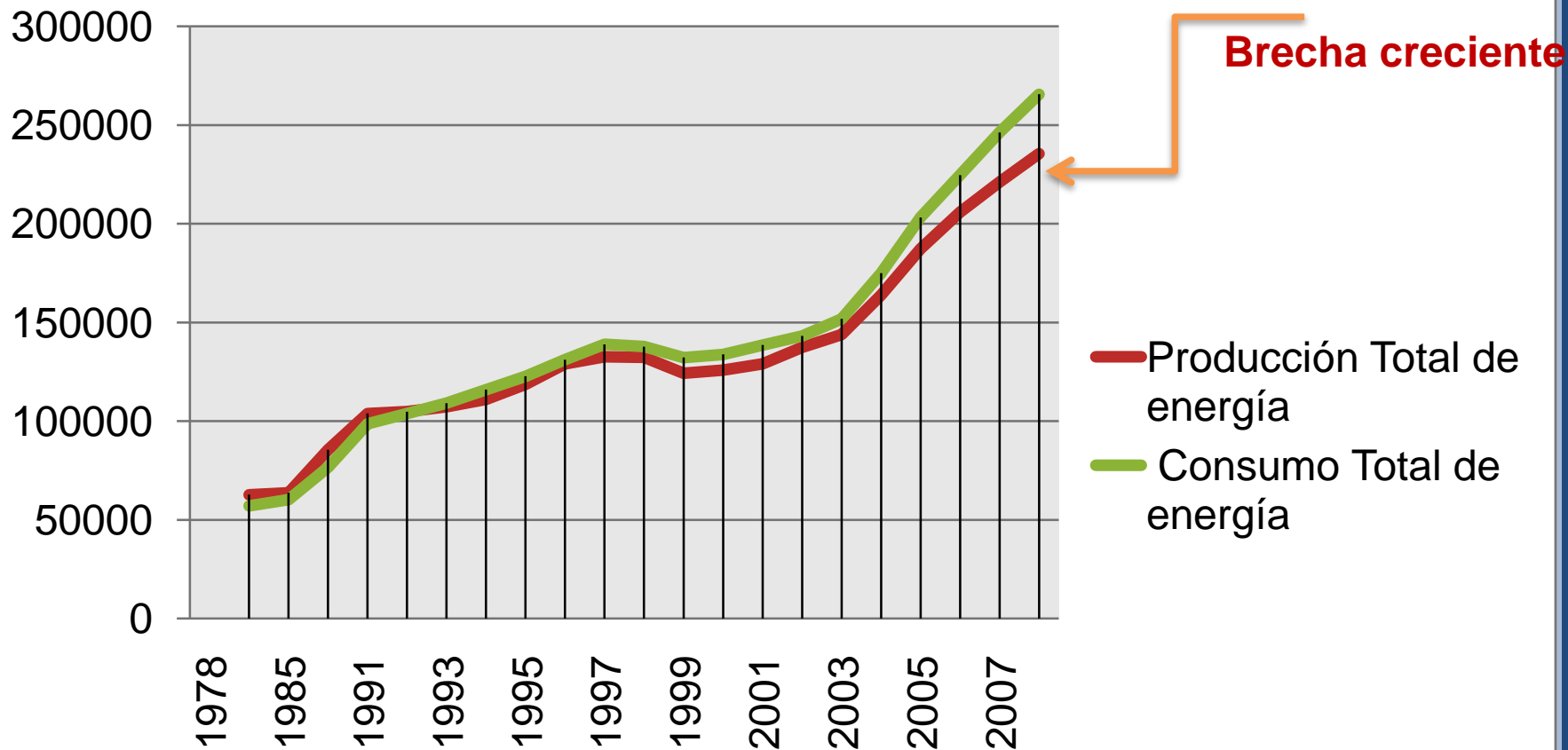
# El 70% de la energía total consumida proviene del carbón

Composición de la energía total consumida, 1978-2007.  
(Participación porcentual)



# BALANCE DE LA PRODUCCIÓN Y EL CONSUMO DE ENERGÍA, 1978-2007.

(MILLONES DE TONELADAS)



Relación consumo-producción de energía

Fuente: Navarrete, 2008.

# HUELLA ECOLÓGICA

- El déficit ecológico per cápita es grave, ya que los impactos sobre la tierra son más allá de los límites de la ciudad.
- En 2001, la huella ecológica per cápita fue de **1.61ha** aparentemente menor al promedio mundial (**2.7ha**). Sin embargo, dado que su capacidad biológica per cápita es sólo **0.86ha**, se tiene entonces un déficit de **0.75ha**.



- En Pekín (2002), Shanghai (2003), y Guangzhou (2000), la huella ecológica per cápita es de **2.91, 3.36 y 2.5 hectáreas**, mientras que su capacidad biológica per cápita de **0.11, 0.46 y 0.2 hectáreas**.
- El déficit biológico es de **2.8, 2.9, 2.3 hectáreas** por persona.

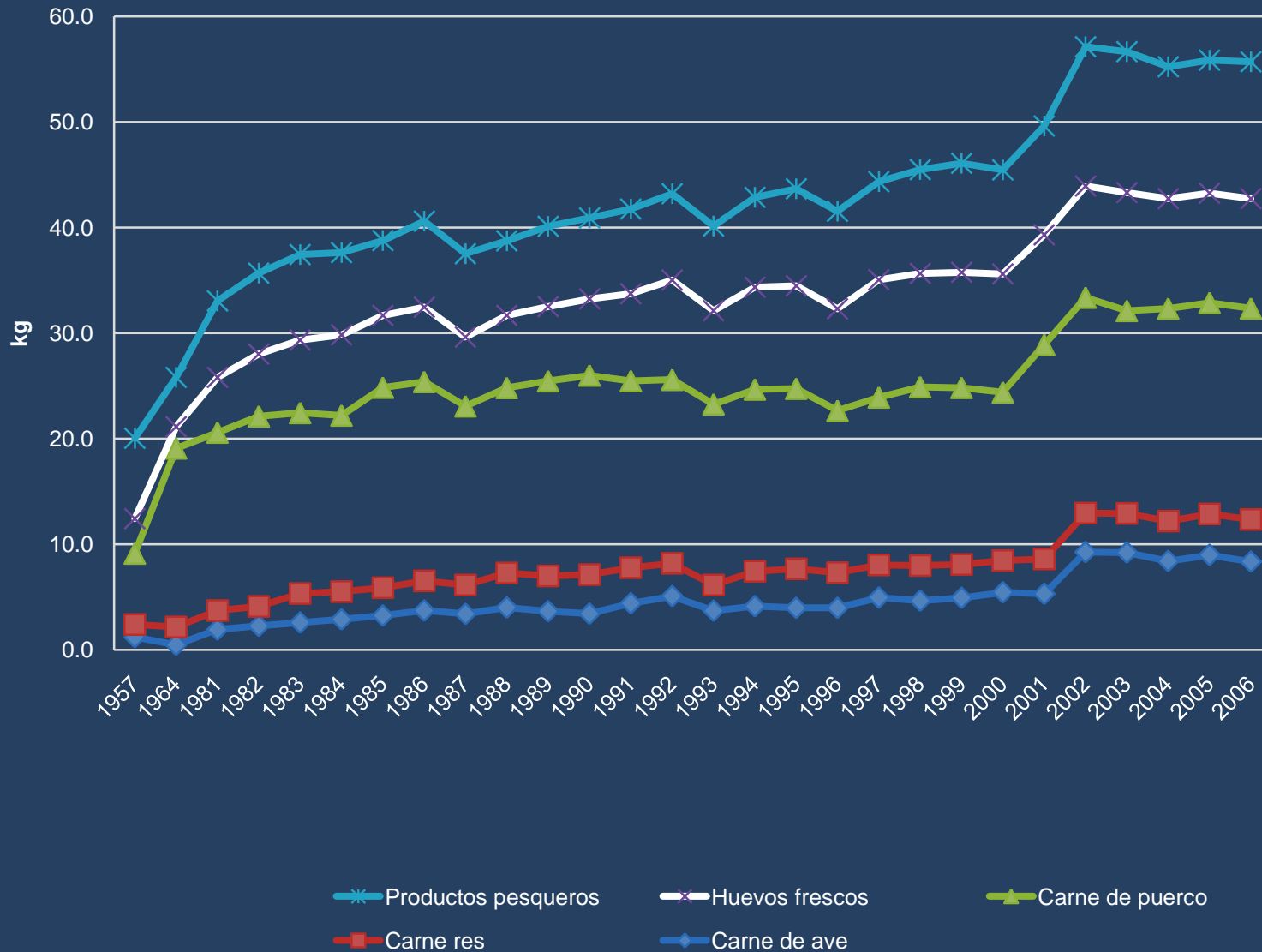


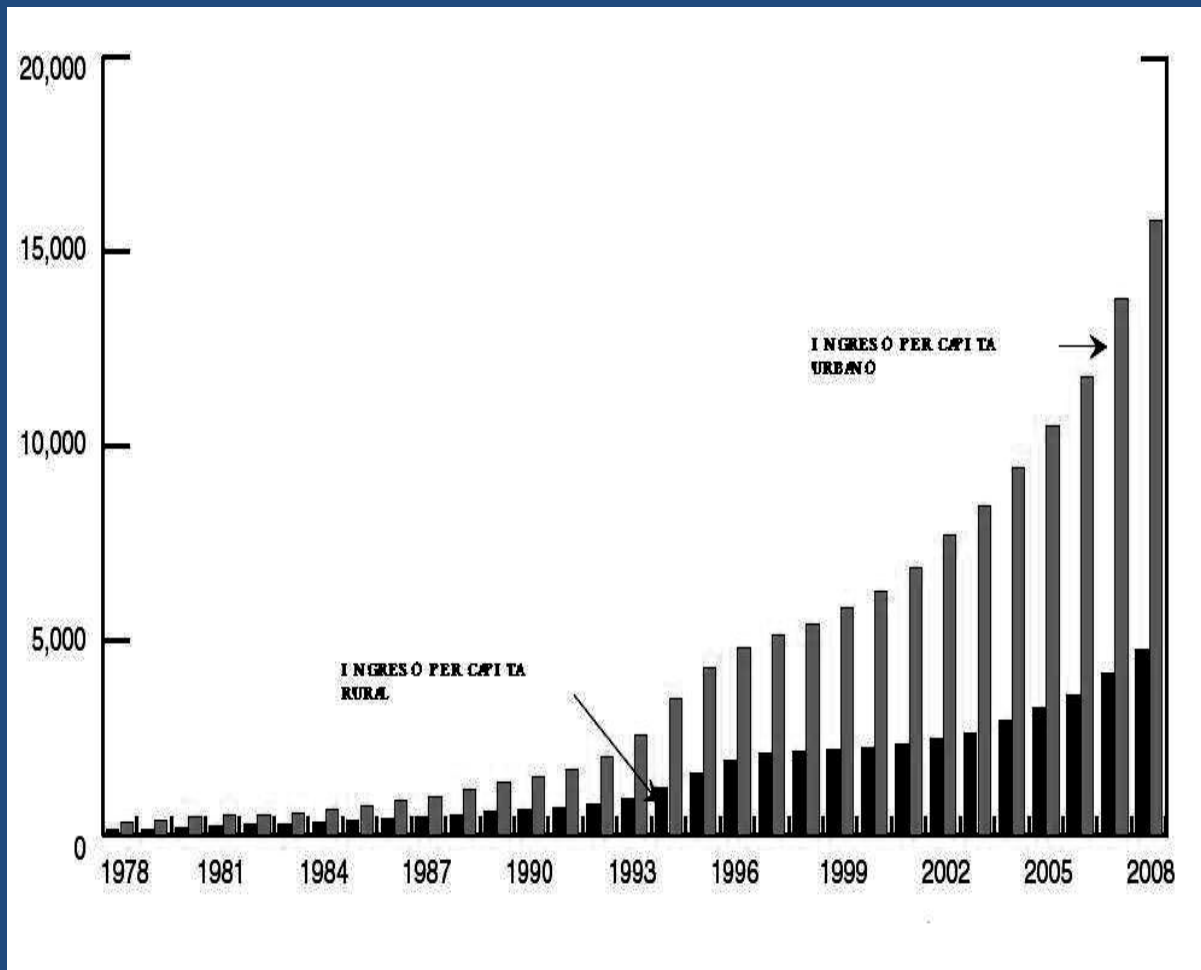
# CONSIDERACIONES FINALES

- Se espera al 2020 una tasa de urbanización del 60%. Con una población urbana cercana a los 786, 761 millones de habitantes urbanos.
- Ello implica mayores transformaciones en la sociedad china y sobre todo, ambientales.

Entre los elementos que hay que seguir considerando están el patrón de consumo o la movilidad de la población ya que el hukou se esta flexibilizando para impulsar el consumo interno y disminuir la brecha entre lo urbano y lo rural.

# Consumo urbano de productos pecuarios, 1957-2005





Disparidad entre el ingreso per cápita urbano y rural en China 1978-2008, USDA 2010.

- China esta implementando diversas acciones para enfrentar los retos que esta significando el crecimiento económico y la dinámica urbana que lo acompaña desde 1978. Entre lo que destaca el rubro ambiental y el social.
- En materia ambiental China al igual que otros países esta impulsando distintos proyectos tratando de apegarse a los postulados del Desarrollo Sustentable. Sin embargo, existen grandes expectativas por saber si realmente lo lograra ya deben cumplirse tres principios básicos:
  1. La sustentabilidad económica
  2. La sustentabilidad social
  3. La sustentabilidad ambiental.

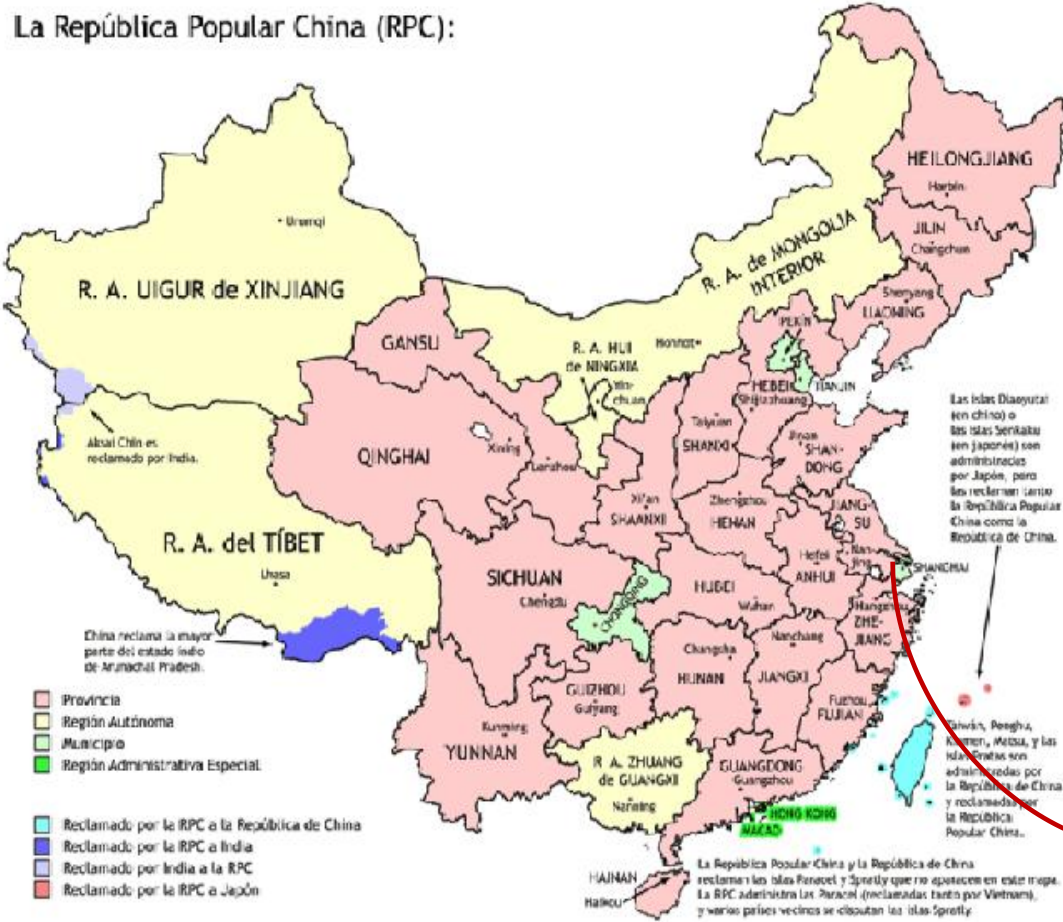




- Entre las acciones que están impulsándose esta por ejemplo la creación de ciudades sustentables como Dongtan (Shangai).



# La República Popular China (RPC):



- Provincia
- Región Autónoma
- Municipio
- Región Administrativa Especial
- Reclamado por la RPC o la República de China
- Reclamado por la RPC e India
- Reclamado por India a la RPC
- Reclamado por la RPC a Japón

Superficie estimada de 8,400 hectáreas .

Población de 50,000 personas al 2010.

**DOGNTAN, SHANGAI.  
CIUDAD SUSTENTABLE.**



# Objetivo de la creación de Dongtan:

**Construir una ciudad con cero emisiones de gases invernadero. En su diseño se han llevado a cabo cálculos y estimaciones para:**

- A. Determinar el número óptimo de habitantes;
- B. Edificios;
- C. Uso del suelo;
- D. Aprovechamiento del agua ;
- E. Ahorro energético;
- F. Transporte, etc.

En general, lograr una ciudad donde el habitante tenga una huella ecológica de 2.3 has/habitante. El promedio es de 6.4 en una ciudad convencional.



# FUENTES CONSULTADAS

- Ding, Chengri and Lichtenberg, Erick, (2007). Using Land Promote Urban Economic Growth in China. Department of Agricultural and Resources Economics. The University of Maryland, College Park. USA.
- Feiner, Jaques.Mi, Shiwen. Schmid, Willy. (2001/02). Meeting the Challenge of future urbanization in Disp. The Planning Review. No. 145. New York, USA.
- Liu Xuedong, (2006/05/17). Retos actuales para el sector agrícola de China. Conferencia presentada en el Centro de Estudios China-México, Facultad de Economía- UNAM, México.



- Lu, Qi, Soderlund, L., Wu, P., Li, J. (2005): Cultivated land loss arising from the rapid urbanization in China. Agrifood Research Reports No.68. Finland.
- Martínez Rivera Sergio E., (2010). China: estrategias regionales nacionales y globales. En Revista Ciudades no. 87, BUAP, México.
- Martínez Rivera, Sergio E. (2009, mayo-agosto). La huella ecológica del sistema económico y urbano actual: el caso de China y del Distrito Federal. Revista “Estudios Agrarios” No. 41. Procuraduría Agraria-SRA, México.
- McKinsey Global Institut, (March 2008). Preparing for China’s Urban Billion. Shangai, China.
- Navarrete, Jorge. (2007) China: La tercer inflexión, del crecimiento acelerado al desarrollo sustentable. UNAM, México.
- USDA, (2010). China’s Ongoing Agricultural Modernization: Challenges Remain After 30 years of Reform/EIB-51. Economic Research Service/USDA- USA.

